

UPLanD

Journal of Urban Planning, Landscape & Environmental Design



Research & experimentation
Ricerca e sperimentazione

THE DICHOTOMY BETWEEN CITY AND COUNTRYSIDE IN THE ITALIAN EXPERIENCE OF REGIONAL LANDSCAPE PLANNING

Nicola Martinelli, Vito D'Onghia

Polytechnic of Bari, Department of Civil Engineering and Architecture (Dicar), IT

HIGHLIGHTS

- Cities and agriculture as sustainable urban models
- Landscape planning processes in the Italian experience
- Regional policies and guidelines for agro-environmental practices
- The role of the peri-urban in territorial planning tools

ABSTRACT

Cities represent public places where urban planning rules meet urban policies in order to build conditions of pluralism that characterize the difficult relationship between man and city. Urban space has always been the existing link between place and use, where the meaning of the project and form affect the community and the identifying sharing of practices and operational views. (Pasqui G., 2018) This contribution aims at investigating the urban tensions placed within the space of the metropolitan dimension of the city and on the matrix nature of the countryside in proximity, by understanding the exchanges, interpretations and cultural reflections that raise the issue of the urban limit on spatial regulation under the scrutiny of the regional territorial planning processes.

The task of urban planning as a field of practice recognizes the organization at different levels in technical, administrative and political activities and the capacity to restore rules and new sustainable approaches to identify horizons organized in a defined spatial prefiguration between urban and rural dimension. (Secchi B, 1987)

The new paradigms established in the broad vision of cities describe a new agro-natural setup as the result of processes put in place between multi-sectoriality and production practices, defining the possibility for shared *governance* to stem the processes of fragmentation and of urbanization that outline a new structure between city and countryside.

ARTICLE HISTORY

Received: August 01, 2019
Reviewed: March 09, 2020
Accepted: July 01, 2020
On line: September 02, 2020

KEYWORDS

Urban agriculture
Peri-urban Landscape
Urban Regeneration
Agri-environmental Development
Regional Landscape Planning

1. INTRODUCTION

The peri-urban landscape is a depository of quality, unrecognized in terms of aesthetics and perception), and becomes a place where we can design public spaces to identify growing conditions and ecosystem services for the communities.

The planning of agricultural and rural areas plays a key role in defining the local government instruments of the territory, that are still anchored to an urban planning reform belonging to the second post-war period (Agostini, 2018).

Landscape care and the new generation of landscape plans at regional level, resulting from the approval from the Code of Cultural Heritage and Landscape, seek to reconstruct a lost identity and implementation to propose a holistic view of the cultural landscape.

The declination dealt with in the regional context on the peri-urban in the landscape plans adapted to the Urbani Code (The Code of Cultural Heritage and the Landscape Legislative Decree n.42 / 2004, commonly known as the Urbani Code, provides for the Regions to adapt their landscape planning tools. The Italian regions that have so far adapted the instruments of government of the territory are the Apulia Region, the Tuscany Region, the Piedmont Region and the Friuli Venezia Giulia Region), translates into a pact between city and countryside in Apulia, it classifies the regional landscape in agro-urban morphotypes in the Tuscany Region, it composes a network of connection beyond its administrative limits in the Piedmont region, it identifies dynamics of enhancement for quality production by composing strategies able to raise the union between landscape-agriculture and the city in Friuli.

The complex challenges that bring to the fore the issues of the environmental crisis and climate change, identify in the environment, in agriculture and in the landscape, agricultural and urban policies that question the search for appropriate tools for the city and for the countryside, in which to encompass new geographies for the cultural debate. The contemporary city reconstructs a paradigm in crisis, where the traditional interpretations of the urban form are based on the dichotomy between built spaces and open spaces characterized by functions, activities and flows that, although with different intensity and activities, do not exclude urban dynamics (Pisano, 2018).

The involvement of the agriculture component in the urban project recalls a new demand for

agro-urban policies focused on the role of the countryside in the city, on the possibility of identifying a food metabolism, on the ability to elaborate multifunctional agricultural models, therefore, setting off processes of active citizenship for the promotion of ruralization movements of the city.

Agriculture manages to meet the needs of a multifunctional project of public space, to interpret the complexities of mitigation, by constructing innovative landscape scenarios thanks to the recognition of new sustainable forms defined by the characteristics of the territories (Mininni et al., 2019). The peri-urban area becomes the territory where we can observe the convergence of cities - the density of time, the *scaling up* of spatiality between poorly designed contexts - the density and porosity become a comparison of space and time, emphasizing and problematizing the urban fabrics expanded towards boundaries of stratified agricultural matrices (Mininni, 2012).

In the following in-depth study, the regional dimension becomes the metropolitan context in which we can observe, through a PhD research project, the dichotomy of the relationship between city and countryside by analyzing city usage and community habits and by reconstructing a contemporary image in which to develop guidelines for programming a possible metropolitan agro-environmental development, considered as a case study (The PhD research project "New dimensions of the Contemporary City and forms of sustainable agriculture in the peri-urban areas between City and Countryside" has the promotion of forms of peri-urban agriculture and food production as its main purpose, in view of the increasing climate change, with particular attention to natural resources, environmental, agricultural, socio-economic and soil consumption issues and the enhancement of subsidiarity and cooperative relationship between the various players involved on the territory).

The value of periurban agriculture in the territorial system reproduces a new opportunity for local production for food consumption, generating multi-functionality and ecosystem services for cities.

The interest in a new *governance* becomes a preparatory tool for future dynamics and planning choices at different territorial levels in order to establish a permanent dialogue with local economies (Carta & La Greca, 2017).

The re-discovery of an agricultural conversion shows an additional interest for the urban and rural systems, by strengthening the historical *gap*

consolidated over the years between agricultural and urban areas.

The contemporary cultural debate reflects upon the possibility of making the cities more inclusive, secure, long-lasting and sustainable for the purpose of pursuing the *11 Goals* stipulated in Quito on September 25, 2015 by the United Nations for the signing of the *Global Agenda for sustainable development*, for the purpose of achieving 11 goals and 169 targets by 2030 (Asvis, 2030).

2. THE RELATIONSHIP BETWEEN CITY AND COUNTRYSIDE IN THE EXPERIENCES OF ITALIAN LANDSCAPE PLANNING

The role of territorial planning in the latest regional landscape experience requires a thoughtful approach to the protection of the cultural identity of landscape, weighing it against urban transforma-

tions and pursuit of urban and political programs calibrating the regulation to the scale of local projects.

The cumulative effect of urban planning (Secchi, 1990) re-discusses about the possibility of finding new standards within the cities, by considering a repositioning of the peri-urban area within landscape policies, through the identification of choices and actions in the reorganization of territorial systems.

In urban planning the landscape reflects upon spatial experiences, it explains some widespread phenomena of the contemporary city by realizing new strategies and constructive ideas of public spaces. The vision between space and landscape identifies a multi-scale vision that emerges in the peri-urban area as purpose of transformation (Clément, 2005).

The four regional cases analyzed in the following contribution pose some interpretative reflections on the establishment of landscape programs to encourage and to experiment a local development

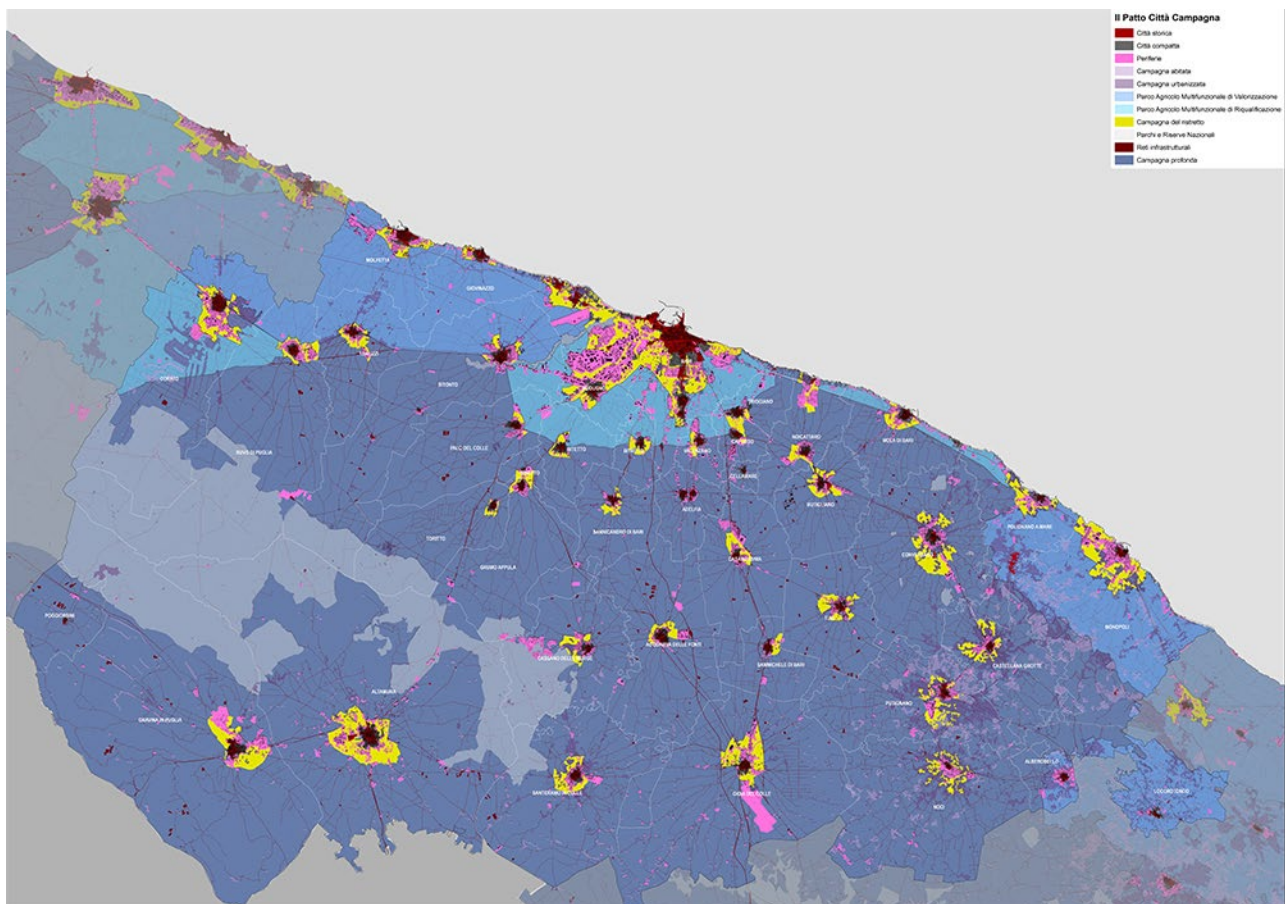


Figure 1: The strategic scenario of the Pact City Countryside Territorial Landscape Plan of the Apulian Region in the metropolitan area of Bari. *Source: Author's elaboration, 2020.*

and new planning approaches more sensitive to the environment.

2.1 *The City-Countryside Pact of the Apulia Region*

The strategic project of the City-Countryside Pact within the Regional Territorial Landscape Plan (Piano Paesaggistico Territoriale Regionale, Pptr) of Apulia defines an agro-urban strategy between city and territory, by creating a challenge to be met within the Apulian landscape.

The themes of self-sustaining local development stated by the territorialist school (Magnaghi, 1998) have been studied in the Apulia, case through well-defined and lasting rules, by promoting participatory processes in the creation of the landscape planning tools through experimental projects of integrated landscape.

The City-Countryside Pact tries to define a strong focus on rural policies, on those of social housing, on the sustainability of urban regeneration projects, on the support of an architectural quality aimed at improving the housing conditions of the outskirts of the Apulian centres.

The redevelopment of landscapes degraded by urban sprawl is supported by this strategic scenario, defining a new territoriality capable of re-establishing a symbolic exchange, that is accessible between the urban and the rural dimensions (the Regional Territorial Landscape Plan - Pptr - of the Apulia Region, definitively approved in 2015 proposes a vision of regional landscape through five strategic scenarios: The Regional Ecological Network, the City-Countryside Pact, the infrastructures network for slow mobility in terrestrial and sea landscapes, the Enhancement and Integrated Redevelopment of Coastal Landscapes and the territorial systems for assets use).

The Apulian City-Countryside Pact tries to restore the margin area by identifying in the *neighboring countryside* the cultural identity of the peri-urban, a heritage able to recover agro-urban policies and relations of proximity with the countryside, where the *inhabited countryside*, linked to the historical memory of densification of rural space, stands out compared to the *urbanized countryside* linked to the contemporary processes of settlement fragmentation and soil consumption (Mininni, 2012). The Strategic Scenario identifies the productive value and intrinsic form of the agricultural matrix in the *deep countryside*, where spatiality takes on a strong connotation of naturalness and rurality.

The aims of the City-Countryside Pact incorporate in agriculture the multi-functionality able to improve the quality of the agro-urban services in metropolitan areas, to enhance that historical-cultural heritage through its integration within the urban dimension, to improve the urban quality of the suburbs and contemporary cities, by constructing a planned vision of the landscape on a local and supra-local scale, with the aim of satisfying new lifestyles (Mininni & Leone, 2017).

The promotion of agricultural policies and territorial strategies are highlighted in the characterization of multifunctional agricultural parks, divided into *multifunctional agricultural parks of enhancement* and *multifunctional agricultural parks of the redevelopment*, that highlight both types of agro-urban between city and countryside, while trying to enhance the undermined agricultural matrix in the multifunctional agricultural parks of enhancement and to redevelop the landscape involved in the phenomena of urban sprawl and consequent urbanization.

The *CO₂ parks* on the other hand constitute urban forestry actions to foster environmental balance in large industrial areas as in the case of Taranto, Brindisi and Manfredonia where the natural landscape has been affected by the extreme consequences of heavy industry (Regione Puglia, 2018). The Guidelines for the pursuit of the City-Countryside Pact establish a new peri-urban space order, by pursuing general and specific targets of landscape quality on a local planning scale, thus by identifying a well-defined and focused planning vision for local government.

Some expert entities, almost five years after the approval of the Landscape Plan, have proposed experiments on a local scale by defining policies, plans and programs to start cultural processes based on a renewed idea of sustainability and planning, in the interests of implementing operational tools increasingly more responsive to the needs and demands of local communities.

2.2 *A territorial oriented plan with a landscape value: the case of the Tuscany Region*

The Tuscany Region Landscape Plan adapted to the Code of Cultural Heritage and Landscape pursues three meta-objectives based on knowledge of the particular identity which characterizes the regional territory, on an attentive awareness of the landscape for the establishment of integrated



Figure 2: The morphotypes of the Plan of territorial direction with a landscape value of the Tuscany Region. Source: Tuscany Region, 2015.

policies at different levels of government and on strengthening the relationship between landscape and participation, between care and active citizenship (Marson, 2013).

The implementation of the plan set-out on two levels, leads to an analysis at regional level and on landscape areas.

The analytical survey carried out by the plan on a regional scale evaluates the structural invariants, identified by the hydrogeomorphological-and ecosystemic features, by settlement and agri-environmental systems of rural landscapes and by characterization of morphotypes reconstructed through the territorialization process.

The structural invariants of the Tuscany Region respond to specific quality objectives in terms of morphotype, by leading landscape projects towards the pursuit of guidelines useful in transformability processes and in territorial governance.

The landscape areas detected by the Tuscany Landscape Plan are highlighted through sheets that examine in depth the processes at a regional level in greater detail, describing and interpreting the territorial and landscape heritage through directives and specific regulations (Regione Toscana, 2018).

The Guidelines for Landscape Redevelopment of Urbanized Areas in the Contemporary City provoke reflection for administrators and private parties to identify forms of planning in line with the objectives of landscape quality by creating a new well-hinged spatial order that responds to the peculiarities of the relationship between identity landscape and contemporary spaces.

Specific morphotype schedules of contemporary urbanization show how the role of fringe urbanization has a specific planning effect in determining procedures regarding marginal redevelopment.

The urban-rural border, according to the Tuscany Plan, must be redesigned trying to exploit elements of urban and rural quality potentially present, avoiding erosion, land consumption and fragmentation of territorially significant signs.

The identification of structural invariants, the hydrogeomorphological features of the hydrographic basins and of the morphogenetic systems, the ecosystemic features of the landscape, the polycentric and reticular aspect of the urban, infrastructural and settlement systems and the morphotypological features of the agro-environmental systems of rural landscapes is essential to a well-articulated territorial project in which the organization, the

function and the form of relations between elements identify rules of reproducibility and settlement fragmentation for a highly complex patrimonial ecosystem (Magnaghi & Fanfani, 2010).

The identification of invariants for the territorial-oriented plan for the Tuscany Region contributes to defining long-term identities and features for the excellence of the overall heritage, by analyzing, as in the case of the morphotypological invariant of the agro-environmental system of rural landscape, the interaction of the 23 morphotypes of the regional landscape in their respective schedules (Regione Toscana, 2018).

The landscape plan of the Tuscany Region, along with identifying a discipline for the territory, draws up transformability models applying the Guidelines that allow the implementation of good practices of spatial regulations through rural connections, morphotypological and functional features of the agri-environmental systems of rural landscapes.

The Plan's cultural revival of the importance of the landscape for the Tuscany Region takes place with a direct knowledge of the territory, by analyzing each rural and settlement morphotype, consequently relating it to the landscape's dimension while maintaining the quality of the urban space, creating simulations and spatial hypotheses which provide the basis for solutions of improvement and deterioration, that are, however, albeit coherent with the objectives of quality highlighted in the Plan.

2.3 *Regional Landscape Plan: The Piedmont case*

The Piedmont Region has undertaken a process of cultural renewal of the territorial system through the regional planning by introducing significant tools to urban planning that are organically distinct: through the Territorial Plan (PTR), as a connection plan between the guidelines of regional planning and the recognition of territorial vocations, and through the Regional landscape plan (PPR), identified as an awareness and regulative tool and as an expression for protection, enhancement and promotion policies for the identity and unique characteristics of the Piedmont landscape (Regione Piemonte, 2018).

The Piedmont Landscape Plan identifies five possible strategies focused on:

1. the territorial redevelopment, protection and enhancement of the landscape, in order to

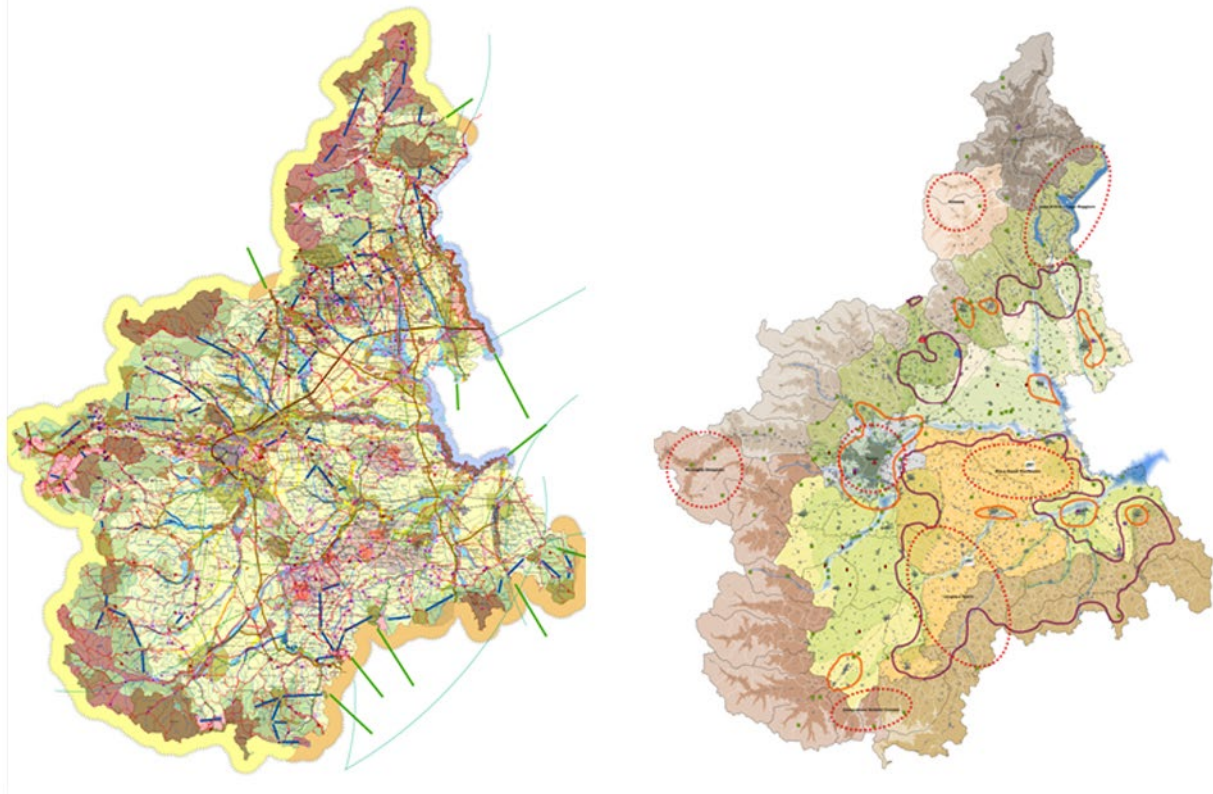


Figure 3: The connection networks of Landscape Plan in the Piedmont Region . *Source: Piedmont Region, 2017.*

guarantee support and integration between the enhancement of the environmental and historical-cultural heritage and the related business activities;

2. the environmental sustainability and energy efficiency, aimed at promoting long-term eco-sustainability of economic growth and greater efficiency in the use of resources;
3. the territorial integration of mobility, communication and logistics infrastructures, aimed at strengthening territorial cohesion and local development in the context of economic and territorial contexts with a European dimension;
4. the research, innovation and productive transition, to identify localizations and conditions of territorial context suitable for strengthening the competitiveness of the regional system;
5. the enhancement of human resources and institutional capacities, in order to improve the potentialities inherent in the ability to create a system among the various players interested in programming/planning of processes of *territorial governance*.

The Plan, in its twelve macro-areas, subdivided into 76 Landscape Areas, divides the regional territory according to the geographical, settlement and identity features, relying on nine categories concerning landscape units (Regione Piemonte, 2018).

Even in the case of Piedmont, some guidelines are identified for planning interventions in the territory organized according to spatial transformability, defining the compatibility of the peri-urban theme with the characteristics of the settlement functions and permeability level of the soils.

The guidelines outline six themes within the study of urbanized margins: urban structure and connective spaces, urban gateways, open spaces in the built-up environment, the relationship between historical-contemporary buildings and the pause in the built-up environment, intended as processes of urban voids.

Each theme takes on a different role depending on planning transformability and the importance in the settlement fabric, transforming problematic issues in the urban dimension through strategic actions implemented on the reconstruction of the

built-up environment, on densification, construction of public spaces, redevelopment of central areas of the built-up environment, protection of particular views, the redesigning of open spaces, the use of greenery and of pedestrian paths, and the prompt realization of urban morphologies and projects on urban scale.

The guidelines recognize the analysis of settlement structure by defining their main and specific aspects in relation to the dominant building typology, to accessibility and distribution, to the value of public space and the relationship with other settlement morphologies.

The analysis proposed in the Plan of the Piedmont Region is able to highlight values and critical issues in relation to the margins of the contemporary city, the redefinition of accessibility in the city and the intervals in the built spaces, showing examples of the *best practice* of integration from national and international case studies to reflect on an adequate articulation of urbanized margins of contemporary cities.

2.4 Planning and land management: the Friuli Venezia Giulia case

The research considered by the planning tool of the Friuli Venezia Giulia Region (Regional Landscape Plan - Piano Paesaggistico Regionale, PPR-FVG), aimed at safeguarding and managing the territory as a whole, seeks to enhance the Friulian landscape in territorial transformation processes, by identifying the latter as a lever of competitiveness for the regional economy.

The landscape planning tool is structured in three sections (statutory, strategic and managerial), and has the improvement of urban quality as its main objective inherent the identification of development strategies and perspectives regarding the landscape (Regione Friuli Venezia Giulia, 2018).

The Guidelines in the strategic part of the plan are quite firm regarding settlement fragmentation and are in favor of the restoration of the building heritage, the location of renewable energy plants and the promotion of sustainable tourism practices.

The Plan, in its twelve Landscape Areas delimited according to criteria inherent in the historical phenomena of territorialization, proved by the structural features of the ecosystem, the territorial features of morphotypes uniformity and by identity and historical/cultural aspects, states the administrative and related management aspects with respect to the hydrogeomorphological, ecosystem

and environmental features of the settlement and agri-environmental systems.

The nature of the peri-urban areas dealt with in the scope specifications of the Plan depicts the identifying aspect of the "urban-logistic-industrial" system in which rural spaces are residual areas within urban sprawl, where the undeveloped land preserves its naturalness and widespread rurality. The proximity of the urban logistic industrial system identifies, areas in Friuli, as the result of building expansion phenomena that generate fragmentation of agricultural and natural spaces, compromise the agricultural landscape and alter the structural and perceptive aspects in which agriculture remains marginal.

The theme of the agrarian dimension is classified in the regional landscape of Friuli as "*displaced agriculture*", these are large, limited territorial areas which, during the last century, underwent transferability in models and agricultural uses; "*agriculture territory*" where the agricultural value preserves the signs of an ancient agrarian colonization, of reorganization or land re-parcelling directed at increasing productivity; areas where "*agriculture-wine-landscape*" determines productions of quality in the agri-food sector.

The landscape vision of the Friuli Venezia Giulia Region puts forward the hypothesis of spatial organization able to give life to policies of regional land management suitable for the enhancement of the ecological network, cultural heritage, slow mobility, and of coastal, mountain and lagoon landscapes.

3. CONCLUSIONS

The new opportunities introduced with the European Landscape Convention and with the Code of Cultural Heritage and Landscape in Italy have re-established the concept of landscape within the dimension of the contemporary city, leading urban planning to rethink the creation of spatial relations capable of encouraging new urban paradigms focused on urban forestation processes, on new models for planning wide areas, on the integrated action between Urban Regeneration and promotion of rural development, on the creation of a pact between city and countryside and on the promotion of a multilevel *governance* centred on agro-environmental policies and on environmental, economic and social sustainability.

Agriculture in the regional landscape planning

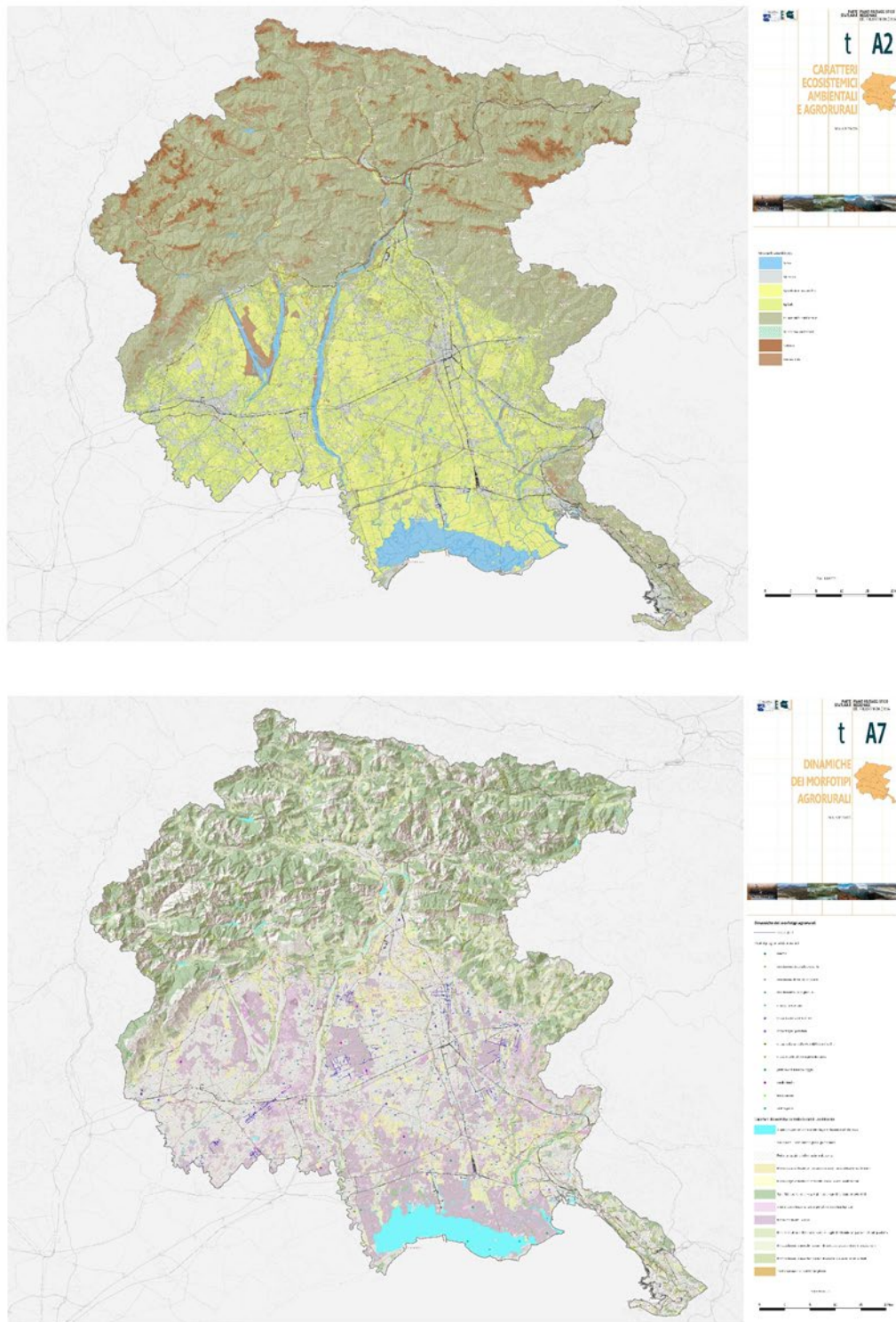


Figure 4: The agrorural dynamics of the Friuli Venezia Giulia Landscape Plan. Source: Friuli Venezia Giulia Region, 2018.

tools becomes the answer to the new needs of local communities, by sharing experiences and sustainable forms of city and countryside in order to reconstruct food policy processes supported by *best practice*.

The analysis of the landscape plans adapted to the Code of Cultural Heritage and the landscape underlines how the landscape, agriculture and the territorial planning become the keys to planning the actions necessary to redefine a new territorial governance paradigm in which to bring out the quality of forms and urban space and the relationship with natural elements. Agriculture becomes an essential field of practices to recompose the margins and peripheral structures of the contemporary city and to generate processes of urban regeneration and social inclusion.

The comparison between the different landscape plans indicates how the enhancement of the territorial cultural identities organized on a scheduled basis becomes self-sustainable local development, as in the case of the Apulia region, where it takes place from the city-countryside pact unlike Tuscany where a heterogeneous quality of agrorural morphotypes is enhanced.

The regulation of the relationships between urban and rural spaces poses a challenge for the landscape plan of Piedmont, which defines guidelines to be used that offer an adaptive response to the

transformation processes of the territory, a real exploration / planning of the shape and space where sharing regeneration processes of entire degraded landscapes.

The identification of agricultural landscape areas of quality in the Friuli plain, on the other hand, identifies the cultural heritage that consolidates social bonds with the territory by recovering and reconfiguring those settlement areas being fragmented owing to suburbanization phenomena.

The identification of guidelines for a metropolitan agri-environmental development proposed in the PhD research project taking into consideration the case study of Bari, sets some cultural reflections on the comparison of the tackled regional landscape plans, which place objectives associated to actions aimed at identifying peri-urban morphotypes, in redefining the margins of cities and smaller centers, building participatory processes that stimulate educational activities, increase the use of forms of organic agriculture, rurality and the landscape quality.

The challenge is to bring out a new awareness of urban quality in the creation of urban planning instruments, which must be able to innovate within urban and rural issues to address civic agriculture practices and forms of urban agriculture in contemporary cities by structuring public spaces as collective symbolic places.

LA DICOTOMIA TRA CITTÀ E CAMPAGNA NELLE ESPERIENZE ITALIANE DI PIANIFICAZIONE PAESAGGISTICA REGIONALE

1. INTRODUZIONE

Il paesaggio periurbano depositario di una qualità non riconosciuta nei caratteri estetici e percettivi diventa il luogo nel quale progettare spazi pubblici per individuare condizioni di crescita e servizi ecosistemici per le comunità.

La centralità della pianificazione delle aree agricole e rurali assume un ruolo determinante nella definizione degli strumenti locali di governo del territorio, ancora ancorati a una riforma urbanistica appartenente al secondo dopoguerra (Agostini, 2018).

La cura del paesaggio e la nuova generazione dei piani paesaggistici a livello regionale, scaturiti all'approvazione del Codice dei beni culturali e del paesaggio, cercano di ricostruire un'identità e una complessità perduta per proporre una visione olistica di paesaggio culturale.

La declinazione affrontata in ambito regionale sul periurbano nei piani paesaggistici adeguati al Codice Urbani (Il Codice dei Beni culturali e del paesaggio Dlgs n.42/2004 comunemente detto Codice Urbani prevede che le Regioni adeguino i propri strumenti di pianificazione paesaggistica. Le Regioni italiane che finora hanno adeguato gli strumenti di governo del territorio sono la Regione Puglia, la Regione Toscana, la Regione Piemonte e la Regione Friuli Venezia Giulia) interpreta un patto tra città e campagna per il caso della Puglia, classifica il paesaggio regionale in morfotipi agrourbani nel caso della Regione Toscana, compone una rete di connessione al di là dei propri limiti amministrativi nel caso piemontese, individua dinamiche di valorizzazione per le produzioni di qualità componendo delle strategie in grado di elevare il connubio tra paesaggio-agricoltura e città nel caso friulano.

Le sfide complesse che pongono all'attenzione le questioni della crisi ambientale e dei cambiamenti climatici identificano nell'ambiente, nell'agricoltura e nel paesaggio, politiche agricole e urbane che mettono in discussione la ricerca di strumenti adeguati alla città e alla campagna nella quale co-

gliere nuove geografie per il dibattito culturale.

La città contemporanea ricostruisce un paradigma in crisi, dove le tradizionali interpretazioni della forma urbana si basano sulla dicotomia tra spazi costruiti e spazi aperti caratterizzati da funzioni, attività e flussi che, seppur con intensità e attività diversi non escludono dinamiche metropolitane (Pisano, 2018).

Il coinvolgimento della componente agricoltura nel progetto urbanistico richiama una nuova domanda di politiche agro urbane incentrate sul ruolo della campagna in città, sulla possibilità di individuare un metabolismo alimentare, sulla capacità di elaborare modelli agricoli multifunzionali dando avvio a processi di cittadinanza attiva che promuovono movimenti di ruralizzazione della città.

L'agricoltura riesce a farsi carico di esigenze per un progetto multifunzionale di spazio pubblico, di interpretare complessità di mitigazione, costruendo scenari di paesaggio innovativi grazie al riconoscimento di nuove forme sostenibili definite dalle caratteristiche dei territori (Mininni et al., 2019).

Il periurbano diviene il territorio dove leggere la concentrazione di città, la densità del tempo, lo scaling up di spazialità tra contesti poco progettati, la grana e la porosità divengono confronto tra spazio e tempo evidenziando e problematizzando maglie urbane dilatate verso confini di matrici agricole stratificate (Mininni, 2006).

Nel seguente approfondimento la dimensione regionale diviene il contesto metropolitano nel quale leggere mediante un progetto di dottorato di ricerca la dicotomia del rapporto tra città e campagna analizzando gli usi delle città e delle comunità e ricostruendo un immaginario contemporaneo nel quale sviluppare linee guida per programmare un possibile sviluppo agroambientale nel contesto metropolitano considerato come case study (Il progetto di ricerca di dottorato "Nuove dimensioni della Città Contemporanea e forme dell'agricoltura sostenibile nelle aree periurbane tra Città e Campagna" ha come obiettivo fondamentale la promozione di forme di agricoltura periurbana e produzione alimentare alla luce dei sempre più

diffusi cambiamenti climatici nel rispetto delle risorse naturali, con particolare attenzione alle problematiche ambientali).

Il valore dell'agricoltura periurbana nel sistema territoriale riproduce una nuova opportunità per le produzioni locali per un consumo alimentare, generando multifunzionalità e servizi ecosistemici alle città.

L'interesse per una nuova governance diventa uno strumento propedeutico per le future dinamiche e scelte di pianificazione ai diversi livelli territoriali per istaurare un permanente dialogo con le economie locali (Carta & La Greca, 2017).

La riscoperta di una conversione agricola mostra un interesse integrativo per i sistemi urbani e rurali consolidando quel gap storico consolidatosi negli anni per gli ambiti agricoli rispetto a quelli urbani.

Il dibattito culturale contemporaneo riflette sulla possibilità di rendere le città più inclusive, sicure, durature e sostenibili al fine di voler perseguire il Goals 11 sancito a Quito lo scorso 25 settem-

bre 2015 dalle Nazioni Unite per la sottoscrizione dell'Agenda Globale per lo sviluppo sostenibile identificando 11 obiettivi e 169 target da raggiungere per il 2030 (Asvis, 2030).

2. IL RAPPORTO TRA CITTÀ E CAMPAGNA IN ESPERIENZE DI PIANIFICAZIONE PAESAGGISTICA ITALIANA

Il ruolo della pianificazione territoriale nelle ultime esperienze regionali paesaggistiche provvede a individuare delle riflessioni sulla salvaguardia del paesaggio identitario mettendo a confronto trasformazioni urbane, perseguimento di programmi urbanistici e politici calibrando la dimensione normativa con i progetti a scala locale.

La dimensione cumulativa dell'urbanistica (Secchi, 1990) ridiscute sulla possibilità di reperire nuovi standards all'interno delle città, considerando un riposizionamento del periurbano all'interno delle

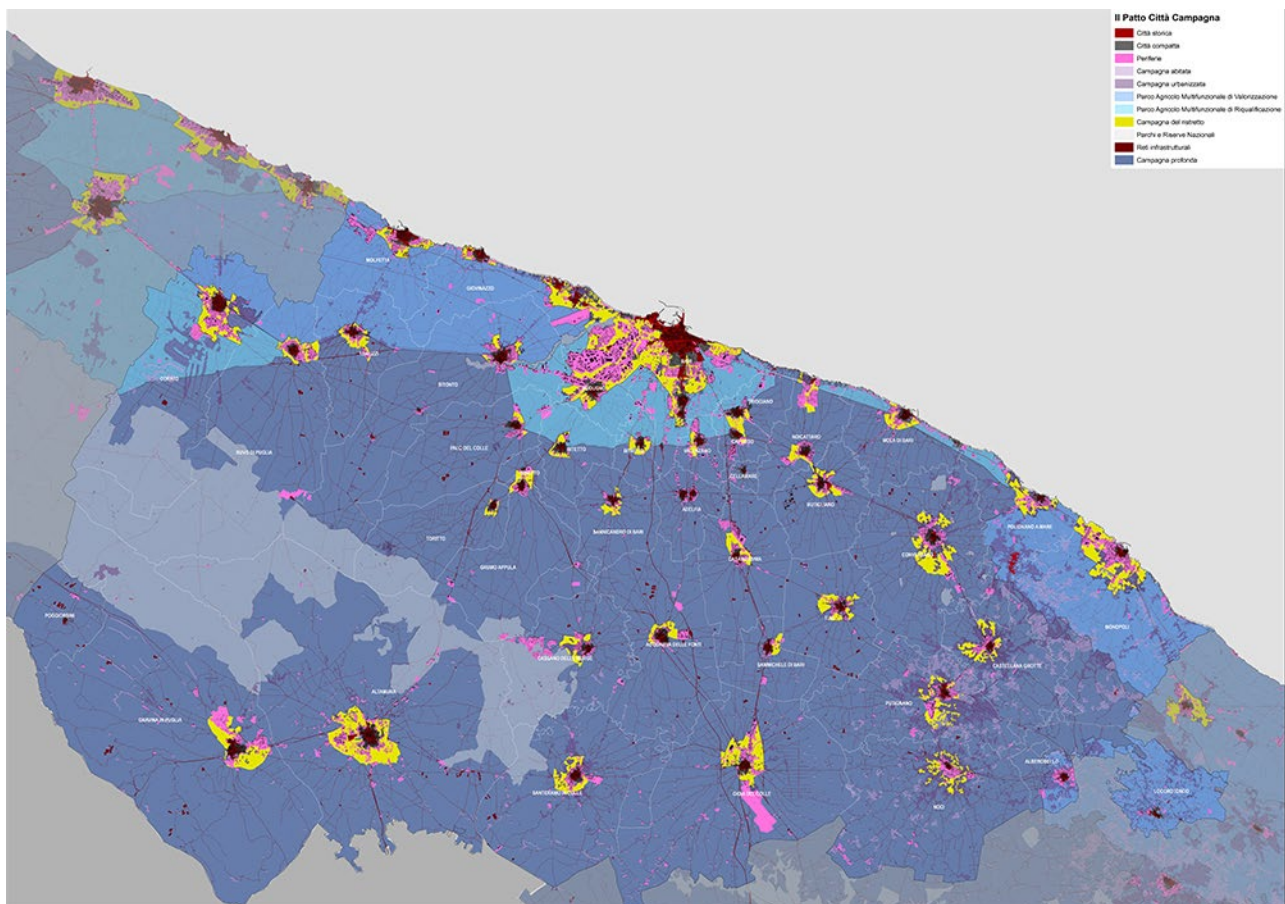


Figura 1: Lo scenario strategico del Patto Città Campagna Piano Paesaggistico Territoriale della Regione Puglia nell'area metropolitana di Bari. Fonte: Elaborazione dell'autore, 2020.

politiche di paesaggio identificando scelte e azioni nella riorganizzazione di sistemi territoriali.

Il paesaggio nell'urbanistica affianca esperienze dello spazio, spiega i fenomeni diffusi della città contemporanea rendendo possibili nuove strategie e idee costruttive di spazi pubblici.

La visione tra spazio e paesaggio individua una visione transcalare che nel periurbano emerge come proposta di trasformazione (Clément, 2005).

I quattro casi regionali analizzati nel seguente contributo pongono delle riflessioni interpretative nel costruire programmi di paesaggio per stimolare e sperimentare uno sviluppo locale e nuove sensibilità progettuali.

2.1 *Il Patto Città Campagna della Regione Puglia*

Il progetto strategico del Patto Città Campagna all'interno del Piano Paesaggistico Territoriale Regionale (Pptr) della Puglia definisce una strategia agrourbana tra città e territorio generando una sfida per il paesaggio pugliese da cogliere.

I temi dello sviluppo locale autosostenibile declinati dalla scuola territorialista (Magnaghi, 1998) sono stati approfonditi nel caso della Puglia, attraverso regole certe e durevoli, promuovendo processualità partecipative nella formazione dello strumento paesaggistico mediante progetti sperimentali di paesaggio integrato.

Il patto Città Campagna prova a definire una forte attenzione alle politiche rurali, a quelle di edilizia sociale, alla sostenibilità dei progetti di rigenerazione urbana, al sostegno verso una qualità architettonica orientata nel miglioramento delle condizioni abitative delle periferie dei centri pugliesi.

La riqualificazione dei paesaggi degradati dei processi di conurbazione delle città viene sostenuta da questo scenario strategico definendo una nuova territorialità in grado di ristabilire uno scambio simbolico, fruitivo tra la dimensione urbana e la dimensione rurale (Il Piano Paesaggistico Territoriale Regionale (Pptr) della Regione Puglia approvato in via definitiva nel 2015 propone una visione di paesaggio regionale mediante cinque scenari strategici: La Rete Ecologica Regionale, il Patto Città Campagna, la Rete delle infrastrutture per la mobilità lenta nei paesaggi di terra e di mare, la Valorizzazione e Riqualificazione Integrata dei Paesaggi Costieri e i Sistemi Territoriali per la fruizione dei beni patrimoniali).

Il Patto Città campagna pugliese cerca di ricomporre lo spazio del margine identificando nella

campagna del ristretto il periurbano identitario quel patrimonio in grado di ricucire politiche di agrourbanità e relazioni di prossimità con la campagna, dove la campagna abitata, legata alla memoria storica della densificazione dello spazio rurale si contraddistingue rispetto alla campagna urbanizzata legata ai processi contemporanei di diffusione e di consumo di suolo (Mininni, 2012). Lo Scenario Strategico identifica nella campagna profonda quel valore produttivo e quella forma intrinseca della matrice agricola, dove la spazialità assume un forte carattere di naturalità e ruralità. Le finalità del Patto Città Campagna assimilano nell'agricoltura la multifunzionalità capace di migliorare la qualità dei servizi agrourbani nelle aree metropolitane, di valorizzare quel patrimonio storico culturale mediante l'integrazione dello stesso nella dimensione urbana, di migliorare la qualità urbana delle periferie e delle città contemporanee costruendo una visione programmata a scala locale e sovralocale del paesaggio per soddisfare nuovi stili di vita (Mininni & Leone, 2017).

La promozione di politiche agricole e di strategie territoriali vengono evidenziate nella caratterizzazione di parchi agricoli multifunzionali differenziati in parchi agricoli multifunzionali di valorizzazione e parchi agricoli multifunzionali della riqualificazione che sottolineano entrambi forme agrourbane tra città e campagna cercando di valorizzare la matrice agricola compromessa nel caso dei parchi agricoli multifunzionali di valorizzazione e di riqualificare il paesaggio coinvolto dai fenomeni di conurbazione e urbanizzazione nel secondo caso.

I parchi CO₂ invece costituiscono azioni di forestazione urbana per innescare compensazione ambientale nelle grandi aree industriali come nel caso di Taranto, Brindisi e Manfredonia dove il paesaggio naturale è stato intaccato dai forti fenomeni dell'industria pesante (Regione Puglia, 2018).

Le Linee Guida per il perseguimento del Patto Città Campagna fondano un nuovo ordinamento dello spazio periurbano perseguendo obiettivi generali e specifici di qualità paesaggistica nella pianificazione a scala locale individuando così una visione progettuale ben definita e incardinata per gli strumenti di governo a scala locale.

Alcune realtà virtuose, a distanza di quasi cinque anni dall'approvazione del Piano Paesaggistico, hanno proposto sperimentazioni a scala locale definendo politiche, piani e programmi per innescare processi culturali fondati su una rinnovata idea di sostenibilità e di pianificazione per attuare stru-



Figura 2: I morfortipi del Piano di indirizzo territoriale a valenza paesaggistica della Regione Toscana.
 Fonte: Regione Toscana, 2015.

menti operativi rispondenti sempre più ai bisogni e alle esigenze delle comunità locali.

2.2 *Un Piano di indirizzo territoriale a valenza paesaggistica: il caso della Regione Toscana*

Il Piano Paesistico della Regione Toscana adeguato al Codice dei beni culturali e del paesaggio persegue nella sua finalità, tre meta-obiettivi strategici basati sulla conoscenza delle peculiarità identitarie che caratterizzano il territorio regionale, sulla consapevolezza dell'attenzione al paesaggio per la costruzione di politiche integrate ai diversi livelli di governo e sul rafforzamento del rapporto tra paesaggio e partecipazione, tra cura e cittadinanza attiva (Marson, 2013).

L'articolazione del piano impostata su due livelli, riconduce ad un'analisi a livello regionale e su ambiti di paesaggio.

La ricognizione analitica compiuta dal piano su scala regionale valuta le invarianti strutturali, rilevabili dai caratteri idrogeomorfologici, ecosistemici, dai sistemi insediativi e agroambientali dei paesaggi rurali e dalla caratterizzazione di morfotipi ricostruiti mediante il processo di territorializzazione.

Le invarianti strutturali della Regione Toscana rispondono a specifici obiettivi di qualità a livello di morfotipo, inducendo i progetti di paesaggio a perseguire Linee guida utili nei processi di trasformabilità e nel governo del territorio.

Gli ambiti di paesaggio rilevati dal Piano Paesaggistico della Toscana vengono evidenziati attraverso schede che approfondiscono elaborazioni di livello regionale ad una scala di maggior dettaglio descrivendo e interpretando il patrimonio territoriale e paesaggistico mediante direttive e specifiche prescrizioni (Regione Toscana, 2018).

Le Linee guida per la riqualificazione paesaggistica dei tessuti urbanizzati della città contemporanea esprimono riflessioni per amministratori e soggetti privati per identificare forme di pianificazione in coerenza con gli obiettivi di qualità paesaggistica costruendo un nuovo ordinamento spaziale ben incardinato e rispondente alle peculiarità del rapporto tra paesaggio identitario e spazi contemporanei.

Appositi abachi dei morfotipi delle urbanizzazioni contemporanee evidenziano come il ruolo delle urbanizzazioni di frangia, abbia una specifica azione progettuale nel determinare processualità incardinate sui temi di riqualificazione marginale.

Il confine urbano-rurale, secondo il Piano della Toscana va riprogettato cercando di valorizzare gli elementi di qualità sia urbana che rurale potenzialmente presenti, evitando fenomeni erosivi, di consumo di suolo e di frammentazione dei segni territorialmente significanti.

Nell'individuazione delle invarianti strutturali, i caratteri idrogeomorfologici dei bacini idrografici e dei sistemi morfogenetici, i caratteri ecosistemici del paesaggio, il carattere policentrico e reticolare dei sistemi insediativi, urbani e infrastrutturali e i caratteri morfotipologici dei sistemi agroambientali dei paesaggi rurali specificano un progetto di territorio ben articolato in cui l'organizzazione, il funzionamento e la forma delle relazioni fra elementi individuano regole di riproducibilità e diffusione di un ecosistema patrimoniale ad alta complessità (Magnaghi & Fanfani, 2010).

L'identificazione di invarianti per il Piano di indirizzo territoriale per la Toscana contribuisce a definire identità e carattere di lunga durata per l'eccellenza del patrimonio complessivo, analizzando, come nel caso dell'invariante morfotipologico del sistema agroambientale del paesaggio rurale, l'interazione dei 23 morfotipi del paesaggio regionali in rispettivi abachi (Regione Toscana, 2018).

Il piano paesaggistico della Regione Toscana oltre ad individuare una disciplina di territorio effettua una stesura di modelli di trasformabilità attraverso l'applicazione di Linee guida che consentono l'attuazione di buone pratiche di ordinamenti spaziali mediante relazioni, caratteri morfotipologici e funzionali dei sistemi agroambientali dei paesaggi rurali

Il rilancio culturale del Piano a valenza paesaggistica della Regione Toscana avviene con la conoscenza diretta del territorio studiando ogni morfotipo rurale e insediativo, relazionandolo alla dimensione paesaggistica con riferimento alla qualità dello spazio urbano, restituendo simulazioni e ipotesi spaziali in cui incardinare funzioni di soluzioni migliorative e peggiorative, seppur coerenti agli obiettivi di qualità evidenziati dal Piano.

2.3 *Il Piano Paesaggistico Regionale: il caso Piemonte*

La Regione Piemonte ha avviato un processo di rinnovamento culturale sul sistema territoriale mediante la pianificazione regionale introducendo nelle politiche urbanistiche strumenti significativi organicamente distinti nello strumento del Piano territoriale (Ptr) come piano di connessione tra le

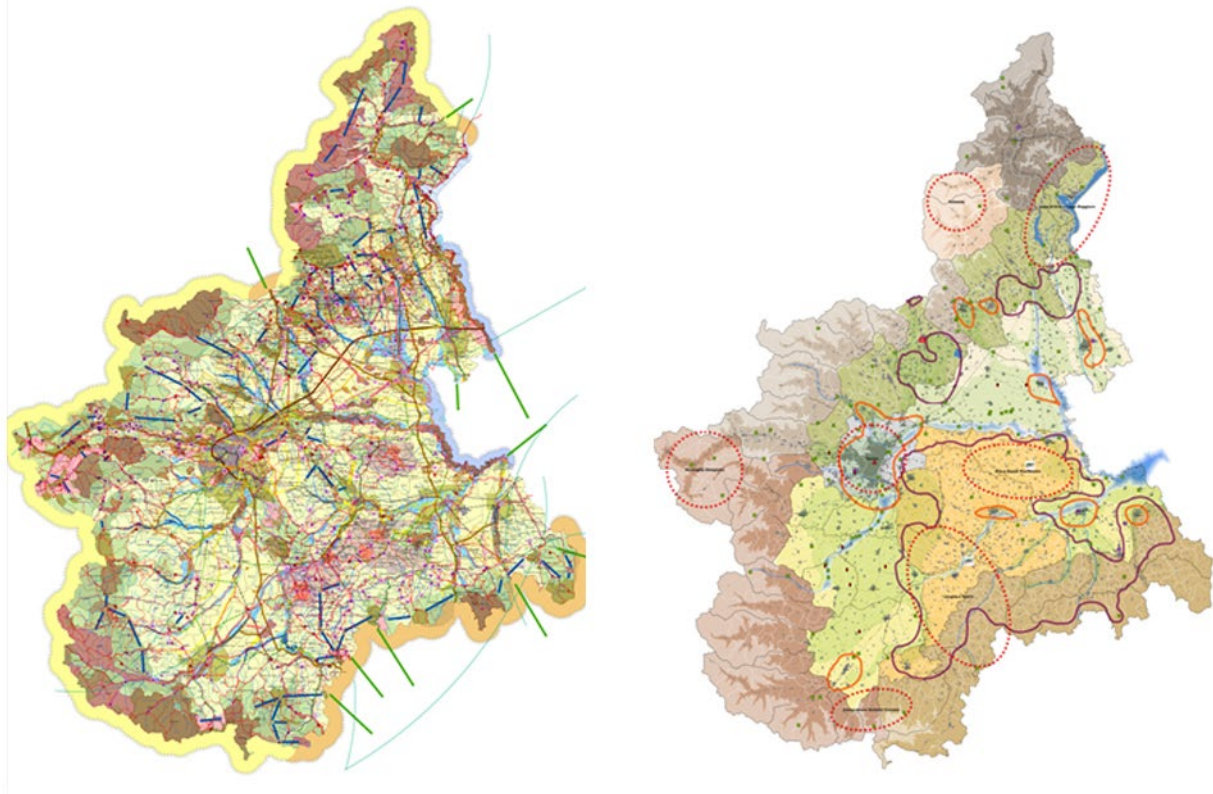


Figura 3: Le reti di connessione del Piano Paesaggistico della Regione Piemonte. Fonte: Regione Piemonte, 2017.

indicazioni della programmazione regionale e riconoscimento delle vocazioni territoriali e nel Piano paesaggistico regionale (Ppr) identificato come strumento conoscitivo, regolativo e di espressione delle politiche di tutela, valorizzazione e promozione delle caratteristiche identitarie e peculiari del paesaggio piemontese (Regione Piemonte, 2018).

Il Piano Paesistico del Piemonte individua cinque possibili strategie basate sulla:

- riqualificazione territoriale, tutela e valorizzazione del paesaggio, per garantire il sostegno e l'integrazione tra la valorizzazione del patrimonio ambientale e storico-culturale e le attività imprenditoriali connesse;
- sostenibilità ambientale, efficienza energetica, indirizzata nel promuovere eco-sostenibilità di lungo termine della crescita economica e maggiore efficienza nell'utilizzo delle risorse;
- integrazione territoriale delle infrastrutture di mobilità, comunicazione, logistica, finalizzata a rafforzare la coesione territoriale e lo sviluppo locale nell'ambito di contesti economici e territoriali a dimensione europea;

- ricerca, innovazione e transizione produttiva, per individuare localizzazioni e condizioni di contesto territoriale adatte a rafforzare la competitività del sistema regionale;
- valorizzazione delle risorse umane e delle capacità istituzionali, per rafforzare le potenzialità insite nella capacità di fare sistema tra i diversi soggetti interessati alla programmazione/pianificazione dei processi di governance territoriale.

Il Piano nei suoi dodici macroambiti, articolati in 76 Ambiti di Paesaggio, suddivide il territorio regionale in ragione delle caratteristiche geografiche, insediative e identitarie, basandosi su nove categorie inerenti le unità paesaggistiche (Regione Piemonte, 2018).

Anche il caso piemontese individua delle linee guida per gli interventi progettuali del territorio organizzate per trasformabilità spaziale, declinando il tema del periurbano compatibilmente con le caratteristiche delle funzioni insediative e del livello di permeabilità dei suoli.

Le linee guida tracciano sei tematiche inerenti lo studio dei margini dell'urbanizzato, della struttura

urbana e degli spazi connettivi, delle porte urbane, degli spazi aperti nel costruito, del rapporto tra edificato storico-recente e della pausa nell'edificato, intesa come processi di vuoti urbani.

Ogni tematica assume un ruolo differente a seconda della trasformabilità progettuale e dell'importanza nel tessuto insediativo, interpretando problematiche della dimensione urbana in azioni strategiche riguardanti la ricostruzione del fronte costruito, la densificazione, la costruzione di spazi pubblici, la riqualificazione di aree di testa dell'edificato, la tutela di scorci visuali, il ridisegno di spazi aperti, dell'utilizzo del verde, dei percorsi pedonali, della realizzazione puntuale di morfologie urbane e di progetti mirati nella scala urbana. Le linee guida riconoscono l'analisi dei tessuti insediativi definendone caratteristiche principali e specifiche in relazione alla tipologia edilizia prevalente, all'accessibilità e alla distribuzione, alla valenza dello spazio pubblico e del rapporto con le altre morfologie insediative.

L'analisi avanzata nel Piano della Regione Piemonte permette di sottolineare valori e criticità in relazione ai margini della dimensione della città contemporanea, alla ridefinizione dell'accessibilità in città e degli intervalli negli spazi costruiti mostrando esempi di best practice di integrazione tra casistiche nazionali e internazionali per riflettere su una adeguata articolazione dei margini urbanizzati delle città contemporanee.

2.4 Pianificazione e gestione del territorio: il caso Friuli Venezia Giulia

La ricerca affrontata dallo strumento di pianificazione della Regione Friuli Venezia Giulia (Piano Paesaggistico Regionale- PPR-FVG) è finalizzata alla salvaguardia e gestione del territorio nella sua globalità, cerca di valorizzare il paesaggio friulano nei processi di trasformazione territoriale, identificando quest'ultimo come leva di competitività per l'economia regionale.

Lo strumento di pianificazione paesaggistica strutturato in tre parti (parte statutaria, parte strategica e parte gestionale), individua obiettivi principali inerenti il miglioramento della qualità urbana identificando strategie e prospettive di sviluppo per il paesaggio (Regione Friuli Venezia Giulia, 2018).

Le Linee Guida riprodotte dalla parte strategica del piano appaiono abbastanza incardinate rispetto al contrasto della dispersione insediativa, al recupero del patrimonio edilizio, alla localizzazione

di impianti ad energia rinnovabile e all'incentivazione di pratiche di turismo sostenibile.

Il Piano descritto nei suoi dodici Ambiti di paesaggio delimitati secondo criteri inerenti i fenomeni di territorializzazione affermati nella storia, dai caratteri dell'assetto ecosistemico, da figure territoriali di aggregazione dei morfotipi e da aspetti identitari e storico culturali, espone l'articolazione amministrativa e dei relativi aspetti gestionali rispetto caratteri idrogeomorfologici, ecosistemici ed ambientali dei sistemi insediativi e agroambientali.

Il carattere della periurbanità affrontato nelle schede d'ambito del Piano raffigura l'aspetto identitario del sistema "urbano-logistico-industriale" in cui gli spazi rurali ritraggono aree residuali all'interno dell'espansione urbana, dove lo spazio non edificato conserva nella sua internità naturalità e ruralità diffusa. La prossimità del sistema urbano logistico industriale individua, nel caso friulano, aree come esito dei fenomeni di espansione edilizia che generano frammentazione degli spazi agricoli e naturali, compromissione del paesaggio agrario e alterazione dei caratteri strutturali e percettivi in cui l'agricoltura rimane marginale.

Il tema della dimensione agraria viene classificata nello strumento paesaggistico regionale friulano come "agricoltura spostata" ovvero come ampie aree territoriali circoscritte in cui nel corso del secolo scorso sono avvenuti interventi di trasferibilità dei modelli e usi agricoli; "territorio agricoltura" dove la valenza agricola conserva i segni di una antica colonizzazione agraria, di un riordino o una ricomposizione fondiaria indirizzata ad aumentare la produttività; aree dove l'"agricoltura-vino-paesaggio" determina produzioni di qualità nel settore agroalimentare.

La visione paesaggistica della Regione Friuli Venezia Giulia avanza un'ipotesi di organizzazione spaziale capace di dar forma a politiche di gestione del territorio regionale compatibile alla valorizzazione della rete ecologica, dei beni culturali, della mobilità lenta, dei paesaggi costieri, montani e lagunari.

3. CONCLUSIONI

Le nuove opportunità introdotte con la Convenzione Europea del Paesaggio e con il Codice dei beni culturali e del paesaggio in Italia hanno rifondato il concetto di paesaggio nella dimensione della città

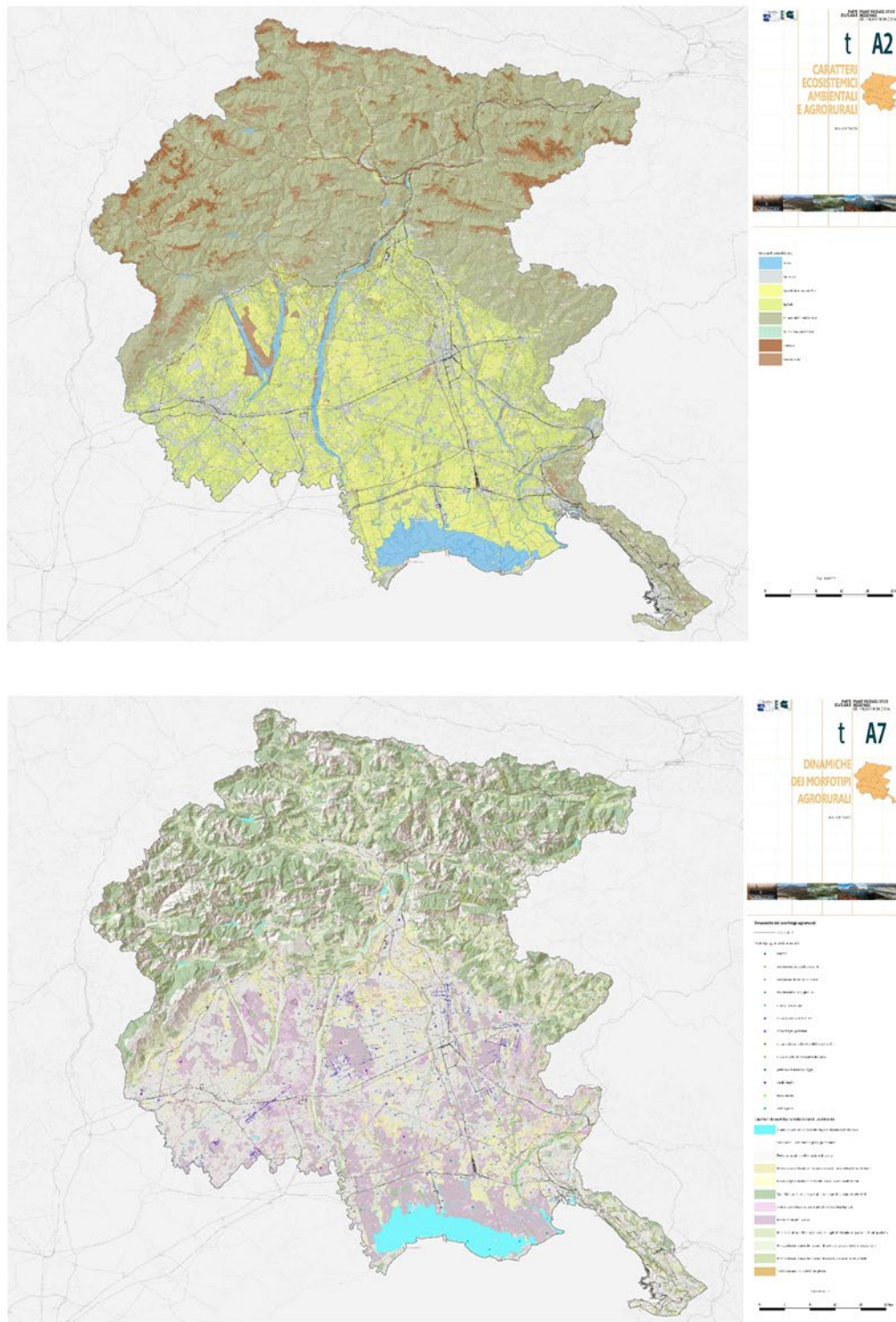


Figura 4: Le dinamiche agrorurali del Piano Paesaggistico del Friuli Venezia Giulia. Fonte: Regione Friuli Venezia Giulia, 2018.

contemporanea inducendo l'urbanistica a ripensare alla creazione di relazioni spaziali in grado di incentivare nuovi paradigmi urbani incentrati sui processi di forestazione urbana, su nuovi modelli di pianificazione d'area vasta, sull'azione integrata tra Rigenerazione Urbana e promozione dello sviluppo rurale, sulla creazione di un patto tra città e campagna e sulla promozione di una governance multilivello integrata sulle politiche agroambientali e sulla sostenibilità ambientale, economica e sociale.

L'agricoltura negli strumenti di pianificazione paesaggistica regionale diviene la risposta alle nuove esigenze delle comunità locali, condividendo esperienze e forme sostenibili di città e di campagna, per ricostruire processi di politica alimentare supportato da best practice.

L'analisi dei piani paesaggistici adeguati al Codice dei Beni Culturali e del paesaggio sottolinea come il paesaggio, l'agricoltura e la pianificazione territoriale diventano le chiavi di lettura per programmare delle azioni necessarie per ridefinire un nuovo paradigma di governo del territorio nel quale far emergere qualità delle forme e dello spazio urbano e il rapporto con gli elementi naturali. L'agricoltura diviene un campo di pratiche indispensabile per ricomporre margini e assetti periferici della città contemporanea e per generare processi di rigenerazione urbana e inclusione sociale.

Il confronto tra i diversi piani paesaggistici indica come la valorizzazione delle identità culturali territoriali organizzata su una base programmatica diviene sviluppo locale autosostenibile, nel caso della Puglia configurandosi in uno scambio patto tra la città e la campagna, a differenza della

Toscana che esalta una qualità eterogenea di morfotipi agrorurali.

La regolazione dei rapporti tra spazi urbani e rurali lancia una sfida per il piano paesaggistico del Piemonte, che definisce l'utilizzo di linee guida che pongono una risposta adattiva ai processi di trasformazione del territorio, una vera e propria esplorazione/progettazione della forma e dello spazio per condividere processi di rigenerazione di interi paesaggi degradati.

L'identificazione di ambiti paesaggistici di agricoltura di qualità nel piano friulano, invece, identifica quel patrimonio culturale che consolida legami sociali con il territorio andando a recuperare e a riconfigurare geografie disperse a causa dei fenomeni di suburbanizzazione.

L'identificazione di linee guida per uno sviluppo agroambientale metropolitano proposto nell'ambito della ricerca di dottorato, prendendo in esame il case study della città di Bari, pone delle riflessioni culturali in merito alla comparazione dei piani paesaggistici regionali affrontati, i quali collocano obiettivi associati ad azioni indirizzate nell'identificare morfotipi periurbani, nel ridefinire margini delle città e dei centri minori, costruendo processi partecipativi che stimolano attività didattiche, incrementano l'utilizzo di forme di agricoltura biologica, la ruralità e la qualità del paesaggio.

La sfida da perseguire è quella di far emergere una nuova consapevolezza di qualità urbana nella redazione degli strumenti urbanistici, i quali devono innovare tematiche urbane e rurali per indirizzare pratiche di agricivismo e forme di agricoltura urbana nella città contemporanee strutturando spazi pubblici come luoghi simbolici collettivi.

ACKNOWLEDGEMENTS

This essay is the result of a collective reflection by authors, but it is to be attributed to N. Martinelli the drafting of §1 and of §2.1, and to V. D'Onghia the drafting of §2, of §2.2, of §2.3 and of §2.4. We owe the conclusions to both.

REFERENCES

Agostini, S. (2018). *Urbanistica periagricola, Pratiche di rigenerazione territoriale*. Santarcangelo di Romagna, IT: Maggioli editore.

Alleanza Italiana per lo Sviluppo Sostenibile (ASviS), (2018, October 16). *Agenda 2030*. Retrieved from: <http://asvis.it>

- Carta, M., & La Greca, P. (2017). *Cambiamenti dell'urbanistica, Responsabilità e strumenti al servizio del paese*. Roma, IT: Donzelli Editore.
- Clément, G., (2004). *Manifesto per il Terzo Paesaggio*. Macerata, IT: Quodlibet.
- Magnaghi, A. (1998). *Il territorio dell'abitare. Lo sviluppo locale come alternativa strategica*. Milano, IT: Franco Angeli.
- Magnaghi, A., & Fanfani, D., (2010). *Patto città-campagna. Un progetto di bioregione urbana per la Toscana centrale*. Firenze, IT: Alinea editrice.
- Marson, A. (2013). *Riprogettare i territori dell'urbanizzazione*. Macerata, IT: Quodlibet.
- Mininni, M., Bisciglia, S., & Dansero, E., (2019). *Sistemi del cibo nelle economie urbane e periurbane*. In E. D'Albergo, D. De Leo, G. Viesti (Eds.), *IV Rapporto sulle città, Il governo debole delle economie urbane*. Bologna, IT: Il Mulino.
- Mininni, M.V. (2006). *Campagne Urbane – Una nuova proposta di paesaggio della città*. Roma, IT: Donzelli Editore.
- Mininni, M.V., & Leone, A. (2017). Il nuovo patto città campagna: ambiente, agricoltura, paesaggio (economie, turismo, produzione). In M. Carta & P. La Greca (Eds.), *Cambiamenti dell'Urbanistica. Responsabilità e strumenti al servizio del paese* (pp. 149-155). Roma, IT: Donzelli
- Minnini, M.V. (2012). *Approssimazioni alla città*. Roma, IT: Donzelli Editore.
- Pasqui, G. (2018). *La Città, i saperi, le pratiche*. Roma, IT: Donzelli Editore.
- Pisano, C. (2018). *Patch Metropolis, Progetto di città contemporanea*. Siracusa, IT: Lettera Ventidue.
- Regione Friuli Venezia Giulia (2018, January 16). Retrieved from: <https://www.regione.fvg.it>
- Regione Piemonte (2018, January 16). Retrieved from: <https://www.regione.piemonte.it>
- Regione Puglia (2018, January 16). Retrieved from: <https://www.paesaggiopuglia.it/>
- Regione Toscana (2018, January 16). Retrieved from: <http://www.regione.toscana.it>
- Secchi B. (1990). *Un sapere cumulativo. Urbanistica, 101*.
- Secchi, B. (1987). Disegnare il piano. *Urbanistica, 89*, 8-19.